

# Una Sola Salud: Un enfoque integral para los retos del siglo XXI

## One Health: A comprehensive approach to the challenges of the 21st century

Israel Ríos-García<sup>1</sup>, Andrea Carolina Machado-Sulbarán<sup>2</sup>, Belkis Sulbarán-Rangel<sup>1</sup>

<sup>1</sup> Centro Universitario de Tonalá, Universidad de Guadalajara. Tonalá, Jalisco, México

<sup>2</sup> Centro Universitario de Ciencias de la Salud, Universidad de Guadalajara. Guadalajara, Jalisco, México

Contacto: belkis.sulbaran@academicos.udg.mx

**Resumen.** La salud humana está íntimamente relacionada con la salud animal y el medio ambiente, y no puede comprenderse de manera aislada. Esta interconexión, que a primera vista puede parecer obvia, tardó siglos en consolidarse como un enfoque científico y de salud pública. Hoy en día, este marco denominado Una Sola Salud (del inglés *One Health*), representa una estrategia innovadora para enfrentar problemas de salud complejos en un mundo globalizado.

**Palabras clave.** Una Sola Salud, salud humana, salud animal, medio ambiente

**Abstract.** Human health is closely linked to animal health and the environment and cannot be understood in isolation. Although this interconnection may seem obvious, it took centuries to become established as a scientific and public health approach. Today, this framework, known as One Health, represents a comprehensive strategy for addressing complex health challenges in a globalized world.

**Keywords.** One Health, human health, animal health, environment

*One Health*) (Botello López et al., 2023). El objetivo de este trabajo es ofrecer una revisión histórica breve del modelo Una Sola Salud, su alcance global y su aplicación en México.

### Consolidación del modelo de Una Sola Salud

El concepto de Una Sola Salud tiene sus orígenes en la idea de “*One Medicine*”, propuesta por Calvin Schwabe en la década de 1960, que planteaba la interrelación de la medicina humana y veterinaria (King, 2021). Su adopción formal surgió en la década de 2000, impulsada por brotes como el Síndrome Respiratorio Agudo Severo (SARS) en 2003 (Zhong & Wong, 2004) y la influenza aviar en 2005, que evidenciaron la conexión entre la salud humana, animal y ambiental. Posteriormente, crisis como la influenza A (H1N1) en México en 2009 y la pandemia de COVID-19 subrayaron la necesidad de consolidar este modelo integrador de salud (Short et al., 2015) (Figura 1).

Ante este panorama, organismos internacionales como la Organización Mundial de la Salud (OMS), la Organización de las Naciones Unidas para la Alimentación y la Agricultura (FAO), la Organización Mundial de Sanidad Animal (OMSA) y el Programa de las Naciones Unidas para el Medio Ambiente (PNUMA) promovieron oficialmente este paradigma, consolidándolo en 2008 con la creación de la “Iniciativa One Health”, destinada a fomentar la cooperación multidisciplinaria y prevenir riesgos sanitarios emergentes

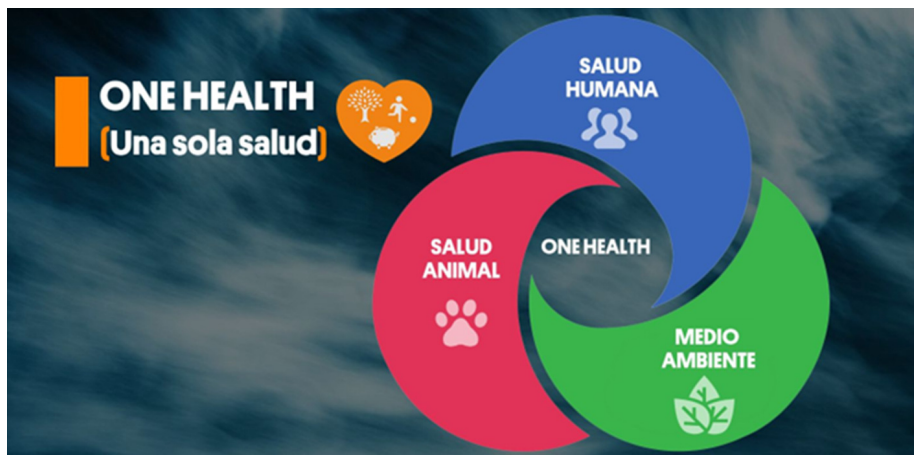


Figura 1. Enfoque de Una Sola Salud. Tomado de: Instituto de Salud Global Barcelona. <https://www.isglobal.org/-/one-health-una-sola-salud->

### Introducción

El vínculo entre entorno y salud fue planteado en la Antigua Grecia por Hipócrates, quien sostenía que el ambiente y el clima influían en la aparición de enfermedades (Lips Castro & Urenda Arias, 2014). Más adelante, en el siglo XIX, el médico Rudolf Virchow describió las zoonosis,

enfermedades transmitidas de animales a humanos, sentando las bases del pensamiento moderno. Estas contribuciones históricas sentaron las bases para el concepto que hoy involucra la colaboración de diversas disciplinas, como la medicina, la veterinaria, la biología, la microbiología, la sociología, la epidemiología y la salud pública, denominado Una Sola Salud (del inglés

(FAO, PNUMA, OMS y OMSA, 2023). Dichos esfuerzos se ampliaron en años posteriores en Latinoamérica, la Organización Panamericana de la Salud (OPS) adoptó en 2021 una política regional de Una Sola Salud (OPS, 2021).

El enfoque de Una Sola Salud no solo se centra en virus emergentes, sino también en enfermedades de origen bacteriano. Por ejemplo, *Salmonella Typhi*, presente en agua contaminada, causante de fiebre tifoidea y brotes gastrointestinales en comunidades, mientras que *Brucella spp.*, hallada en animales domésticos y silvestres, provoca brucelosis, una zoonosis que afecta al ser humano por contacto directo o por consumo de productos sin control sanitario. Estos casos confirman que la salud debe considerar factores ambientales, veterinarios y humanos (OMS, 2023).

### Impacto y alcance global

Una Sola Salud trasciende el ámbito estrictamente sanitario e incorpora la dimensión económica como un eje fundamental para la prevención de crisis de salud y la sostenibilidad de los sistemas productivos, promoviendo el uso responsable y equitativo de los recursos naturales (Destoumieux-Garzón et al., 2018).

De acuerdo con el Banco Mundial, este modelo resulta esencial no solo para proteger la salud, sino también para reducir la pobreza y fomentar la prosperidad compartida, al fortalecer los sistemas sanitarios, prevenir crisis de gran impacto y disminuir las pérdidas económicas derivadas de brotes zoonóticos, la contaminación ambiental o la inseguridad alimentaria. De esta manera, Una Sola Salud se consolida como una estrategia integral que aborda los determinantes sociales, económicos y ecológicos de la salud (Banco Mundial, 2022).

El enfoque está estrechamente relacionado con los Objetivos de Desarrollo Sostenible (ODS), en particular con el ODS 3 (salud y bienestar), y también se vincula con el ODS 2 (hambre cero), al contribuir a la seguridad alimentaria mediante prácticas sostenibles en la producción de alimentos y el control de enfermedades zoonóticas. Asimismo, impacta en el

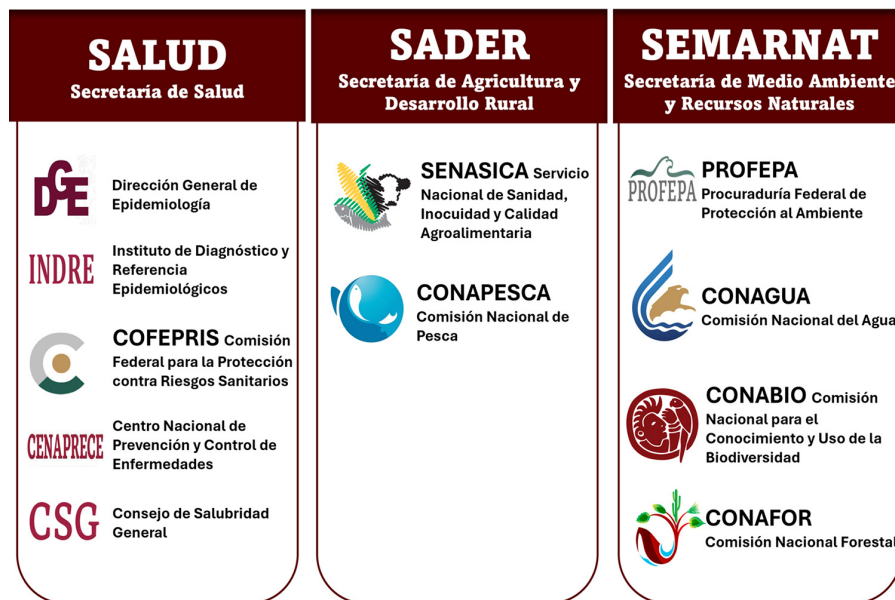


Figura 2. Dependencias en México encargadas de la salud humana, animal y ambiente. Elaboración propia, realizado en: <https://www.canva.com>

ODS 6 (agua limpia y saneamiento), al prevenir la contaminación de fuentes hídricas, y con el ODS 13 (acción por el clima), al abordar los efectos del cambio climático sobre la salud humana, animal y ambiental. De manera transversal, Una Sola Salud promueve la educación, la equidad, la reducción de la pobreza y la acción climática, consolidándose como una estrategia fundamental para el desarrollo sostenible (Naciones Unidas, 2015; PNUD, 2015).

### Una Sola Salud en México

En México, el enfoque Una Sola Salud se encuentra respaldado por un entramado institucional que involucra a la Secretaría de Salud (SSA), la Secretaría de Agricultura y Desarrollo Rural (SADER) y la Secretaría del Medio Ambiente y Recursos Naturales (SEMARNAT), cada una con responsabilidades diferenciadas en la salud humana, animal y ambiental, respectivamente. Sin embargo, pese a la existencia de estas estructuras, la coordinación intersectorial aún es incipiente, y las políticas públicas suelen operar de manera paralela más que integrada (Botello López et al., 2023).

El país dispone de mecanismos consolidados de vigilancia y respuesta, como el Sistema Nacional de Vigilancia Epidemiológica (SINAVE), el Instituto de Diagnóstico y Referencia

Epidemiológicos (InDRE) y la Red Nacional de Laboratorios de Salud Pública (RNLSP), además del Servicio Nacional de Sanidad, Inocuidad y Calidad Agroalimentaria (SENASICA), que regula la sanidad agropecuaria y la inocuidad alimentaria (Figura 2). No obstante, la información generada por estos sistemas rara vez se articula de forma conjunta, lo que limita la detección temprana y la gestión de riesgos que afectan tanto la salud humana, animal y ambiental (Destoumieux-Garzón et al., 2018).

### Conclusiones

Una Sola Salud constituye una visión integradora que redefine la relación entre las personas, los animales y el ecosistema. Su valor reside en promover la cooperación y la responsabilidad compartida frente a los retos sanitarios, ambientales y económicos que caracterizan al siglo XXI. En un mundo cada vez más interconectado, donde las pandemias, la resistencia antimicrobiana y el cambio climático amenazan la estabilidad global, Una Sola Salud ofrece una ruta viable hacia la prevención, la seguridad alimentaria y la sostenibilidad ambiental. Transformar este enfoque en práctica cotidiana requiere fortalecer los vínculos entre ciencia, política y sociedad. Solo de esta manera podrá consolidarse como una herramienta efectiva para anticipar riesgos, proteger

la vida en todas sus formas y garantizar un futuro más saludable y equilibrado para el planeta.

---

## Referencias

- Banco Mundial. (2022). *La pobreza y prosperidad compartida 2022: Corregir el rumbo*. [https://mapa.do.undp.org/files/publications/4-Panorama General Corregir el Rumbo 2022.pdf](https://mapa.do.undp.org/files/publications/4-Panorama%20General%20Corregir%20el%20Rumbo%202022.pdf)
- Botello López, F. J., Castañeda Contreras, S. R., Sarmiento, J., & Sánchez-Cordero, V. M. G. (2023). *Una sola salud: Las zoonosis y las áreas naturales protegidas de la región Centro de México*. [https://www.ib.unam.mx/ibunam/publicaciones/UNA SOLA SALUD.pdf](https://www.ib.unam.mx/ibunam/publicaciones/UNA_SOLA_SALUD.pdf)
- Destoumieux-Garzón, D., Mavingui, P., Boetsch, G., Boissier, J., Darriet, F., Duboz, P., Fritsch, C., Giraudoux, P., Roux, F. Le, Morand, S., Paillard, C., Pontier, D., Sueur, C., & Voituren, Y. (2018). The one health concept: 10 years old and a long road ahead. *Frontiers in Veterinary Science*, 5(FEB), 306018. <https://doi.org/10.3389/FVETS.2018.00014>
- FAO, PNUMA, OMS, & OMSA. (2023). *Plan de acción conjunto “una sola salud” (2022-2026). Trabajar juntos por la salud de los seres humanos, los animales, las plantas y el medio ambiente*. <https://openknowledge.fao.org/handle/20.500.14283/cc2289es>
- King, T. A. (2021). The One Medicine concept: its emergence from history as a systematic approach to re-integrate human and veterinary medicine. *Emerging Topics in Life Sciences*, 5(5), 643–654. <https://doi.org/10.1042/ETLS20200353>
- Lips Castro, W., & Urenda Arias, C. (2014). *La medicina en la civilización griega antigua prehipocrática*. [https://anmm.org.mx/GMM/2014/s3/GMM\\_150\\_2014\\_S3\\_369-376.pdf](https://anmm.org.mx/GMM/2014/s3/GMM_150_2014_S3_369-376.pdf)
- Naciones Unidas. (2015, 25 de septiembre). *Transformar nuestro mundo: La Agenda 2030 para el Desarrollo Sostenible. Asamblea General de las Naciones Unidas*. <https://www.fundacioncarolina.es/wp-content/uploads/2019/06/ONU-Agenda-2030.pdf>
- Organización Panamericana de la Salud (OPS). (2021). *Una salud: Un enfoque integral para abordar las amenazas para la salud en la interfaz entre los seres humanos, los animales y el medio ambiente*. <https://www.paho.org/sites/default/files/2023-06/cd59-9-s-salud.pdf>
- Programa de las Naciones Unidas para el Desarrollo (PNUD). (2015). *Objetivos de Desarrollo Sostenible. Programa de las Naciones Unidas para el Desarrollo*. <https://www.undp.org/es/sustainable-development-goals>
- Short, K. R., Richard, M., Verhagen, J. H., van Riel, D., Schrauwen, E. J. A., van den Brand, J. M. A., Mänz, B., Bodewes, R., & Herfst, S. (2015). One health, multiple challenges: The inter-species transmission of influenza A virus. *One Health*, 1, 1–13. <https://doi.org/10.1016/j.onehlt.2015.03.001>
- Organización Mundial de la Salud (OMS). (2023, 23 de octubre). *One Health*. <https://www.who.int/news-room/fact-sheets/detail/one-health>
- Zhong, N. S., & Wong, G. W. K. (2004). Epidemiology of severe acute respiratory syndrome (SARS): Adults and children. *Paediatric Respiratory Reviews*, 5(4), 270–274. <https://doi.org/10.1016/j.prrv.2004.07.011>